



**Domaines & Musées  
départementaux**  
FINISTÈRE • PENN-AR-BED

TOUT  
commence  
en FINISTÈRE

# MUSÉE DÉPARTEMENTAL BRETON PROGRAMME

FÉVRIER → JUIN 26

MIRDI BREIZHEK AN DEPARTAMANT  
C'hwevrer → Even 26



# SOMMAIRE

- 3 LE MUSÉE
- 4 NOUVEL ACCROCHAGE ET EXPOSITION TEMPORAIRE
- 7 ÇA BOUGE DANS LES COLLECTIONS
- 9 PROGRAMMATION CULTURELLE
- 20 UN MUSÉE POUR TOUS
- 23 AGENDA MÉMO

## ESPACE DÉTENTE À DISPOSITION :

Jeux, livres, contes enregistrés, fauteuils et canapés vous attendent au niveau entresol. De quoi se détendre à tout moment de votre visite.



**LIVRETS-JEUX ET ENQUÊTE DE 3 À 77 ANS, EN FRANÇAIS, BRETON ET ANGLAIS !**

À récupérer à l'accueil du Musée  
Sans réservation – En autonomie – Gratuit



## LE MUSÉE / Ar Mirdi ENTRE TRADITION ET MODERNITÉ

Créé en 1846, le Musée départemental breton est le plus ancien du Finistère. Ses murs et ses collections vous invitent à découvrir la riche diversité du patrimoine breton.

Pousser les portes du Musée départemental breton, c'est avant tout pénétrer dans un lieu chargé d'histoire. Logé dans l'ancien palais épiscopal de Quimper, le Musée renferme encore aujourd'hui de nombreux témoins de cet édifice élevé dès le XVI<sup>e</sup> siècle : la cuisine, la salle des fresques, les appartements, ou encore la tour de Rohan vous révéleront, au cours de la visite, les secrets de l'histoire mouvementée du bâtiment.

La cour du Musée, séparée du jardin par un cloître néo-gothique, vous invite à profiter d'un espace de détente, permettant d'admirer l'architecture du Musée et de la cathédrale Saint-Corentin.

Les questions sont nombreuses lorsqu'on visite le Musée départemental breton... Qui sont les Osismes ? Quelle est la monnaie d'échange à l'âge du Bronze ? Pourquoi la Bretagne a-t-elle autant de saints ? Comment différencier la mode *glazik* de la bigoudène ? Qu'est-ce que le mouvement *Seiz Breur* ?

À travers une collection *Musées de France* riche de plus de 65 000 pièces, issues de domaines très variés, le parcours permanent répondra à ces interrogations, afin de découvrir l'histoire et la culture de la Basse-Bretagne, de l'époque préhistorique à nos jours.

### PUBLICATIONS

**Le Musée départemental breton**  
**Guide des collections**  
Français et anglais

### OUTILS / ACTIVITÉS

- Plan du Musée / Guide de visite simplifié « FALC »
- Livrets-jeux / enquête dès 3 ans
- Espaces ludiques
- Visites guidées, conférences, balades contées, ateliers... dès 1 an. Voir p. 9 à 19.



# NOUVEL ACCROCHAGE ET EXPOSITION

Diskouezadeg



Costume mode Ploaré

## MODES ET CLICHÉS : INCANDESCENCES DE PLOARÉ

Nouvelles salles autour des habits traditionnels  
au cœur du parcours permanent

1<sup>er</sup> étage (salles 5 et 7)

### Une année, un terroir...

Chacune des 66 modes vestimentaires de Bretagne nécessiterait à elle seule un vaste espace d'exposition. Aussi, le Musée départemental breton vous propose chaque année le condensé d'une mode. Les collections du Musée y côtoient celles de ses partenaires, pour vous présenter les résultats des recherches menées ensemble.

Si certaines grandes modes pouvaient couvrir un demi-département, d'autres, bien plus petites, affichaient avec force leur différence. **En 2026, c'est la mode de Ploaré, portée dans l'arrière-pays de Douarnenez et une partie du cap Sizun, qui est mise en lumière.**



Corsage et corselet féminins, Mode de Ploaré, vers 1930

### Une mode entre-deux-mondes avec une broderie enflammée !

Située au carrefour du pays Glazig dont elle est issue, du pays bigouden dont elle s'inspire, du cap Sizun où elle s'installe, elle s'intègre également à la Cornouaille maritime par l'usage de sa coiffe : la *penn-sardin*.

Cette mode unit les territoires, mais aussi les mondes maritime et paysan, illustrant la mixité de nombreuses familles.

Ces fusions aboutissent à une création unique, reconnaissable aux couleurs incandescentes des nombreuses rangées de broderies et au bleu profond des vestes des hommes.

## (RE)DÉCOUVERTES ARCHÉOLOGIQUES

### Nouvelle présentation des collections archéologiques

RDC (salle 1)

Depuis décembre, les vitrines de la salle Protohistoire ont été entièrement renouvelées afin de mettre en lumière les collections de l'âge du Bronze et de l'âge du Fer. De nouveaux objets rejoignent le parcours : certains proviennent des réserves du Musée, d'autres sont déposés par le Service régional de l'archéologie de Bretagne et le Centre départemental d'archéologie du Finistère. Ce travail, mené en partenariat avec le Centre départemental d'archéologie, a permis de mettre à jour les cartels avec les informations issues des fouilles les plus récentes.



1

1 - Dépôt de hache à douille découvert à Riec-sur-Bélon  
2 - René Quéré *Sans titre*  
Peinture figurant des marins dans un port



2

### CLIN D'ŒIL RENÉ QUÉRÉ Un legs exceptionnel

Entresol et 2<sup>e</sup> étage (salle 10)

Toute sa vie et jusqu'à ses derniers jours, René Quéré peint, dessine et façonne suivant son imaginaire l'univers qui l'entoure, particulièrement les paysages de ports. Artiste prolifique, il s'installe à Douarnenez (Tréboul) à partir de 1956 et s'attache à figurer la vie autour de lui : celle des pêcheurs, l'activité des quais et des ruelles.

Le Musée breton présente en exclusivité une partie des 200 œuvres léguées par l'artiste au Musée à son décès en 2021 : pièces de sa collection personnelle, œuvres d'atelier de différentes périodes de sa carrière, ainsi qu'une centaine de carnets de dessins réalisés au cours des dix dernières années de sa vie. Le Musée vous livre dès à présent un «clin d'œil» sur l'œuvre de René Quéré, glissé dans plusieurs espaces du Musée.

# ÇA BOUGE DANS LES COLLECTIONS

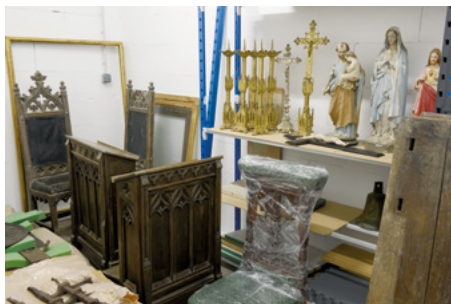
Birvilh zo e dastumadoù  
ar mirdi



Pierre Cavellat, *Silhouette de Bigoudène à vélo*, dessin, 1930-40

## DANS LES COULISSES DU MUSÉE

L'équipe de la réserve muséographique départementale se mobilise pour la sauvegarde et la conservation des collections sur les onze sites de l'établissement « Domaines et Musées départementaux ».



1

### Le mobilier du Manoir de Kernault à la réserve

Suite à l'incendie du Manoir de Kernault le 12 janvier 2025, le mobilier de la chapelle a été rapatrié pour conservation à la Réserve départementale. Les prie-Dieu et objets liturgiques en bois ont subi une congélation afin de le débarrasser d'éventuelles larves d'insectes xylophages. En parallèle, la réserve a accueilli les tapisseries du XVII<sup>e</sup> siècle qui ornaient la salle seigneuriale, en restauration lors de l'incendie.

### Protection d'un lit-clos de l'écomusée des Monts d'Arrée

Les travaux avancent dans le village de Kerouat, l'un des deux sites de l'écomusée des Monts d'Arrée qui rouvrira au printemps prochain. En novembre 2025, l'équipe de régie de la réserve muséographique départementale a procédé au déplacement et à la protection sur site d'un lit-clos pour permettre aux menuisiers et maçons de faire leur travail.

### Un loup dans les collections

Le Musée départemental breton enrichit ses collections de costumes d'une nouvelle pièce insolite. Le manteau et les moufles en fourrure acquis ont appartenu à Jean Salaün, un prêtre missionnaire originaire de Brie, qui a effectué sa mission au début du XX<sup>e</sup> siècle dans la province de l'Alberta, au Canada. Donné comme manteau en fourrure de loup, des poils ont été envoyés pour analyse pour vérifier cette hypothèse. Réponse dans quelques mois !



2

—  
1 - Mobilier du Manoir de Kernault  
2 - Manteau en fourrure ayant appartenu à Jean Salaün

# PROGRAMMATION CULTURELLE

Programm sevenadurel



Jacques de Thézac (1862-1936).  
Pêcheurs assistant à une conférence antialcoolique du Docteur Paul Mevel  
à l'Abri du Marin de Douarnenez, 1919

# LES RENDEZ-VOUS DE FÉVRIER

E-réservation sur le site du Musée sauf mention contraire  
Jauge limitée

## ÉVÈNEMENT

### DIMANCHE 1<sup>er</sup> FÉVRIER : C'EST LA RÉOUVERTURE !

Entrées et animations gratuites de 10h à 18h

#### Accrochages et exposition

Modes et clichés :

Incandescences de Ploaré

(Re)Découvertes archéologiques

Clin d'œil – René Quéré

(voir pages 5 et 6)

#### Incandescences brodées **EXCLU 2026**

VISITE FLASH

Dimanche 1<sup>er</sup> février

14h30, 15h30 et 16h30

En 2026, découvrez les tenues traditionnelles des communes situées entre Douarnenez et Beuzec-Cap-Sizun ! Une fusion entre des populations que l'on oppose habituellement : les marins et les paysans mais aussi le pays Glazig et le pays Bigouden ou encore la Cornouaille maritime.

30 minutes pour entrapercevoir un joyeux mélange esthétique entre voisins turbulents !

Durée : 30 min.  
Sans réservation



© M-C Planchon



Ensemble masculin, mode de Ploaré.

## ATELIER ADULTES

### L'art de la mosaïque

**EXCLU 2026**

Dimanche 22 février – 14h

Avec Marie-Christine Planchon,  
artisane mosaïste

Après une découverte de la mosaïque phare du Musée breton, préparez-vous à une initiation pas comme les autres ! Marie-Christine Planchon propose un atelier mosaïque à la fois simple et décalé, mêlant technique traditionnelle (méthode directe, émaux de Briare) et clin d'œil au quotidien. Un moment de création accessible, où l'artisanat dialogue avec la surprise.

Durée : 3h – Billet d'entrée + 10 €

## VACANCES

### Faites danser la foule

VISITE ATELIER 7-11 ans

Mardis 17 et 24 février – 10h

Atelier créé par Sylvie Anat, plasticienne

Place aux corps en mouvements et aux tenues hautes en couleurs ! Après la découverte de vêtements traditionnels du Finistère, à toi de créer une œuvre en mêlant pastel gras et encre. À travers l'exploration des proportions du corps, tente de traduire le mouvement des silhouettes et la richesse colorée des costumes. Laisse parler ta créativité !

Durée : 2h – 4 €  
Réservé aux enfants - Sans les adultes

### Jeu de lumières

BALADE ATELIER EN DUO 3-6 ans

Mercredis 18 et 25 février – 11h

Place à un voyage de près de 500 ans en arrière, pour découvrir le savoir-faire de la fabrication des vitraux. Explosion de lumière et de couleurs, ces œuvres décorent un espace et racontent des histoires. Tel un duo de maîtres-verriers novices, venez percer les secrets de cette technique et la mettre en pratique en atelier à l'aide de papier coloré transparent.

Durée : 1h – 4 €  
Un adulte-accompagnateur obligatoire par enfant. Entrée gratuite pour l'adulte accompagnant

### Animer le Musée : de la pierre à l'écran

**EXCLU 2026**

VISITE ATELIER NUMÉRIQUE 12-15 ans

Mercredi 18 février – 14h

Avec Alexis Lemée du Réseau des médiathèques de Quimper Bretagne Occidentale

Pars à la découverte de l'architecture et de l'histoire du Musée lors d'une visite flash et immersive. Puis, laisse libre cours à ta créativité dans un atelier d'initiation à la création d'animation 2D, image par image donne vie aux secrets et recoins du Musée. Une expérience originale pour explorer, créer et t'amuser !

Durée : 2h – 4 €  
Réservé aux ados - Sans les adultes

### Mini contes et histoires fabuleuses !

PETITE BALADE CONTÉE 1-2 ans

Jeudis 19 et 26 février – 10h30

Il n'est jamais trop tôt pour fouler le sol du Musée et découvrir ses objets et leurs légendes !

Un sorcier tête en l'air a perdu ses amis, roi, princesse, et dragon, aux 4 coins du Musée ! Écouter, regarder, toucher... Une balade tout en douceur, rythmée par des petites histoires, des comptines et des sons de Bretagne. Une parenthèse magique pour éveiller les sens et l'imaginaire des tout-petits.

Durée : 30 minutes – 2 €  
Un adulte-accompagnateur obligatoire par enfant. Entrée gratuite pour l'adulte accompagnant



### Le Loup-Garou du Palais, quand les pierres murmurent la nuit

ANIMATION EN FAMILLE dès 10 ans **EXCLU 2026**

Mercredi 25 février – 14h et 16h

Devenez les acteurs d'une "nuit" pas comme les autres au Palais des Évêques ! Dans cette version spéciale du jeu du Loup-Garou, les rôles et indices s'inspirent de l'architecture et des mystères du Musée breton. Saurez-vous démasquer le Loup-Garou caché parmi vous avant qu'il ne fasse disparaître les secrets du palais ? Entre escaliers du XVI<sup>e</sup> siècle, portes cachées, méandres architecturaux... chaque pierre raconte une histoire... mais laquelle cache la menace ?

Durée : 1h – Billet d'entrée + 2 €  
RDV à l'accueil du Musée 15 minutes avant le début de la partie

# LES RENDEZ-VOUS DE MARS

E-réservation sur le site du Musée sauf mention contraire  
Jauge limitée



## VISITE COMMENTÉE

### Incandescences brodées

**Dimanche 1<sup>er</sup> mars** – 11h et 15h

En 2026, découvrez les tenues traditionnelles des communes situées entre Douarnenez et Beuzec-Cap-Sizun !

Une fusion entre des populations que l'on oppose habituellement : les marins et les paysans mais aussi le pays Glazig et le pays Bigouden ou encore la Cornouaille maritime.

1h au cœur d'un joyeux mélange esthétique entre voisins turbulents !

**Durée : 1h**  
**Gratuit (1<sup>er</sup> dimanche du mois)**

## CONFÉRENCE

### Incandescences de Ploaré

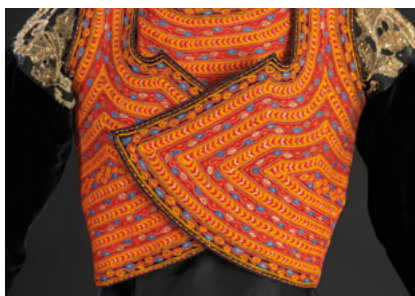
**Jeudi 12 mars** – 18h

Par Jean-Pierre Gonidec, régisseur des collections et des expositions, responsable de la réserve muséographique départementale et des collections textiles, spécialiste de la mode de Ploaré

La mode colorée de Ploaré, présente entre Douarnenez et Beuzec-Cap-Sizun, met en évidence deux populations que l'on oppose habituellement : les marins et les paysans. Avec la coiffe penn-sardin, les femmes montraient leur appartenance à la mode de la Cornouaille maritime. Par la coupe et ses broderies chaleureuses, ce costume rapproche également les terroirs voisins quimpérois, bigouden et du cap Sizun en revisitant l'art du textile.

Ainsi la mode de Ploaré illustre une cohabitation esthétique entre voisins.

**Durée : 1h - Suivi d'un échange**  
**2 €**



## ÉVÈNEMENT

**EXCLU  
2026**

### Sonneurs et chanteurs du XIX<sup>e</sup> : un univers sonore unique

CONFÉRENCE

**Jeudi 19 mars** – 18h

Par Laurent Bigot, ethnomusicologue et le conservatoire de la Ville de Quimper

Venez découvrir, en compagnie de l'ethnomusicologue Laurent Bigot, l'univers sonore des sonneurs et chanteurs du début du XX<sup>e</sup> siècle. Échelles non tempérées, gammes et modes anciennes, entre vestiges et modernisme, une tendance de plus en plus présente parmi les choix esthétiques des nouvelles générations de musiciens traditionnels en Bretagne.

**Durée : 2h**  
**Gratuit**



### Art en résistance : un voyage musical hors du temps

DÉAMBULATION MUSICALE

**Dimanche 22 mars** – 14h30 et 16h

Avec le conservatoire de la Ville de Quimper

Découvrez comment la musique, l'art et les traditions du XIX<sup>e</sup> siècle ont résisté aux changements au fil des siècles. À travers une sélection d'œuvres, des mélodies et des sons particuliers, cette visite vous invite à explorer un univers musical unique et à vous approprier ces traditions anciennes. Une expérience immersive qui mêle histoire et musique, objets sonores et visuels, pour sentir la force et la beauté d'une musique qui traverse le temps.

**Durée : 1h**  
**Billet d'entrée + 4 €**

### La balade musicale en classe !

**Du 17 au 20 mars**

Le Musée et le conservatoire accueillent 12 classes pour leur proposer un parcours de visite original mêlant discussion autour d'une œuvre avec une médiatrice du Musée et découverte auditive grâce aux musiciens de la section traditionnelle du conservatoire.

Place à l'écoute, à l'observation et aux émotions !

# LES RENDEZ-VOUS D'AVRIL

E-réservation sur le site du Musée sauf mention contraire  
Jauge limitée

## VISITE COMMENTÉE

### Incandescences brodées

VISITE COMMENTÉE

**Dimanche 5 avril** – 11h et 15h

En 2026, découvrez les tenues traditionnelles des communes situées entre Douarnenez, et Beuzec-Cap-Sizun !

Une fusion entre des populations que l'on oppose habituellement : les marins et les paysans mais aussi le pays Glazig et le pays Bigouden ou encore la Cornouaille maritime. 1h au cœur d'un joyeux mélange esthétique entre voisins turbulents !

**Durée : 1h**  
**Gratuit (1<sup>er</sup> dimanche du mois)**

## ÉVÈNEMENT

**EXCLU  
2026**

### LES JOURNÉES EUROPÉENNES DES MÉTIERS D'ARTS

**Samedi 11 et dimanche 12 avril**  
10h – 18h

Pour cette nouvelle édition placée sous le thème « Cœurs à l'ouvrage », le Musée départemental breton vous invite à découvrir les savoir-faire qui font la richesse de notre patrimoine !

**Entrées et animations gratuites**

### Les sens en éveil !

VISITE COMMENTÉE POUR TOUS

**Samedi et dimanche** – 11h

Une grande partie des objets conservés au Musée est issue du savoir-faire d'artisans. Dans leurs ateliers de création, les cinq sens s'éveillent : matières à toucher, sons à écouter, formes à contempler, saveurs à découvrir, odeurs à respirer... Laissez vos sens vous guider pour découvrir les créations façonnées par les mains des artisans d'antan.

**Durée : 1h**



### À la rencontre des artisans

DÉCOUVERTE ET ATELIER POUR TOUS

**Samedi et dimanche** – De 14h à 17h

Les espaces du Musée se transforment pour faire découvrir les nombreux domaines de création artisanale : taille de pierre avec Philippe Cornélis, vitrail avec l'atelier Le Verre Opaline, broderie avec le groupe des Bruyères, illustration d'architecture avec Nolwenn Hamelin et sculpture sur bois avec Hervé Lorant. Venez rencontrer ces gardiens de savoir-faire, échangez avec eux et apprenez, vous aussi, les gestes techniques de divers artisanats.

**Durée : le temps qu'il vous plaira**  
**Sans réservation**

## VACANCES

### Archéo fouille

VISITE ATELIER **7-11 ans**

**Mardis 14 et 21 avril** – 10h

Hache polie, collier en or, vitrail, statuette de divinité... Pars sur les traces d'une mystérieuse découverte et deviens archéologue le temps d'une aventure ! Fouille, observe, décrypte et reconstitue le passé grâce aux objets du Musée qui te dévoilent tous leurs secrets !

**Durée : 2h – 4 €**  
**Réservé aux enfants - Sans les adultes**

### Les yeux en l'air !

BALADE CONTÉE **3-6 ans**

**Mercredis 15 et 22 avril** – 11h

Mewen, notre architecte, s'est perdue dans le Musée ! Aide la médiatrice à la retrouver dans les méandres du palais des évêques. Monter, descendre, lever les yeux, observer, chercher, interroger... un parcours tout en escaliers qui t'emmènera au sommet !

**Durée : 45 min – 4 €**  
**Avec ou sans accompagnateur**  
**1 adulte gratuit autorisé par enfant**



### Mini archéo

PETITE BALADE CONTÉE **1-2 ans**

**Judis 16 et 23 avril** – 10h30

Une invitation au voyage pour les tout-petits, dès 1 an ! Il n'est jamais trop tôt pour fouiller, creuser et découvrir le Musée sous un angle original et ludique. Pierre, sable, terre, métal, ou bois... petits pinceaux et petites pelles pour grandes découvertes !

**Durée : 30 min – 2 €**  
**Un adulte-accompagnateur obligatoire par enfant. Entrée gratuite pour l'adulte accompagnant**

### Aprem chill

ANIMATIONS ADOS **12-15 ans**

**Du mardi au vendredi** – De 14h à 16h  
**(vacances de la zone B uniquement)**

Pendant les vacances, l'espace détente du Musée se transforme ! Quiz, qui est-ce, atelier de création... Un espace et un temps dédiés aux jeunes, seules ou entre amis.

**Durée : le temps que tu veux !**  
**Gratuit**  
**En continu - Sans réservation**  
**RDV en Espace détente (niveau entresol)**  
**En présence d'une médiatrice**

# LES RENDEZ-VOUS DE MAI

E-réservation sur le site du Musée sauf mention contraire  
Jauge limitée

## VISITE COMMENTÉE

### Croyances et superstitions

**Dimanche 3 mai** – 11h et 15h

Depuis des siècles, croyances et superstitions fleurissent en Bretagne. Souvent en lien avec les objets du quotidien, elles entrent dans la vie des bretons et rythment leur imaginaire.

Êtes-vous prêt à voyager de la Préhistoire à nos jours pour percer le mystère des monolithes, découvrir les farces des korrigans ou encore croiser les redoutables lavandières de nuit ?

**Durée : 1h**  
**Gratuit (1<sup>er</sup> dimanche du mois)**



© Kerbeneat

## ATELIER ADULTES

**EXCLU 2026**

### L'art du dessin d'architecture

**Dimanche 31 mai** – 14h

Avec KERBENEAT  
Illustrations d'architecture

Dans le cadre du Printemps du dessin, Nolwenn propose un atelier dédié au croquis et au dessin d'observation. En s'appuyant sur l'architecture, la géométrie et les espaces du Musée, elle invite les participants à exercer leur regard et à traduire, par le trait, les lignes et les volumes observés. Ce moment privilégié sera aussi l'occasion de partager des techniques, des astuces et des échanges autour de la pratique du dessin, dans une atmosphère conviviale et ouverte à tous, curieux comme initiés.

**Durée : 3h**  
**Billet d'entrée + 10 €**



© Kerbeneat

## ÉVÈNEMENT

### NUIT DES MUSÉES

**EXCLU 2026**

**Samedi 23 mai** – de 20h à minuit

**Venez vivre le Musée autrement, le temps d'une soirée unique, entre danse, musique, théâtre, visites, jeux, et ateliers !**

**Entrées et animations gratuites**  
**Sans réservation**

### Balade dansée, musicale ou théâtrale

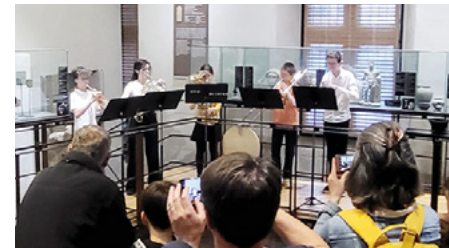
DÉAMBULATION

20h (en extérieur) – 21h et 22h (en intérieur)

Avec le conservatoire de la Ville de Quimper

Dès la tombée du jour, la cour du Musée s'anime au son des pas cadencés d'une démonstration de step dance, entre énergie et précision. Puis, laissez-vous entraîner dans les salles du Musée pour deux visites en déambulation mêlant musique live et art dramatique.

**Durée : 45 min**



### Un brin de causette

VISITES FLASH

20h30 - 21h30 - 22h30

Un objet, une période, une mode, un costume, une photo, une matière, le Musée regorge de thèmes à aborder. Toutes les heures un nouveau thème est à découvrir autour des collections du Musée !

**Durée : 30 min**  
**Thèmes à découvrir à l'accueil du Musée**

### Dragon numérique !

ENQUÊTE EN FAMILLE

Les dragons se sont réfugiés dans les murs du Musée breton. Un chasseur mystérieux les a poursuivis pour les terrasser. Découvrez où se cachent les dragons et aidez-les à échapper à leur poursuivant !

Pour sauver ces créatures d'un autre temps, munis-toi de ton téléphone pour collecter les indices...

**À partir de 10 ans**  
**Munissez-vous de votre téléphone**  
**Durée : le temps qu'il vous plaira**  
**En continu et en toute autonomie**  
**Aux 4 coins du Musée**

### Le coin des créateurs

ATELIERS EN AUTONOMIE

Envie de créer, colorier, découper, inventer ? Rendez-vous dans l'espace détente du Musée ! Des ateliers créatifs inspirés de nos collections vous permettront de laisser libre cours à votre imagination et de vivre votre visite autrement.

**À partir de 7 ans**  
**Durée : le temps qu'il vous plaira**  
**En continu et en toute autonomie**  
**Espace détente (niveau Entresol)**

### Archi-nuit, une histoire de pierre musicale

VISITE FLASH MUSICALE

23h30

En partenariat avec le conservatoire de la Ville de Quimper

Un hôtel ? Un palais ? Un château ou un Musée ? Pas de panique ! Suivez la médiatrice dans la cour du Musée et elle vous révélera les mille et une facettes architecturales de ce bâtiment énigmatique à la lueur d'une lampe torche et au rythme des sonneurs ! 30 minutes pour clôturer la nuit des Musées et mieux comprendre où vous avez passés votre soirée !

**Durée : 30 min**

# LES RENDEZ-VOUS DE JUIN

E-réservation sur le site du Musée sauf mention contraire  
Jauge limitée

## VISITE COMMENTÉE

### Cache cache architectural

VISITE EN FAMILLE

**Dimanche 7 juin** – 11h et 15h

Vous voici en possession de photos : un morceau d'escalier en pierre, un bout de bois, une moitié de fenêtre, des fragments de peinture ? Un « cherche et trouve » en famille pour une première approche ludique de l'architecture du Musée !

**Durée : 1h**  
**Gratuit (1<sup>er</sup> dimanche du mois)**

## ÉVÈNEMENT

**EXCLU  
2026**

### LES JOURNÉES EUROPÉENNES DE L'ARCHÉOLOGIE

**Vendredi 12 juin** – 18h

**Samedi 13 et dimanche 14 juin** – 10h–18h

**| Entrées et animations gratuites**



### Tous dans la même galère ? L'historien maritime et l'archéologie sous-marine

CONFÉRENCE

**Vendredi 12 juin** – 18h

*Par Kentigwern Jaouen, Doctorant UBS laboratoire TEMOS, membre de la société archéologique du Finistère*

L'archéologie est pour l'historien la promesse d'un renouvellement inattendu de la matière ou de son sujet. Dans le cadre de l'histoire maritime, à plus forte raison pour les périodes anciennes, l'archéologie fait presque office de bouée de sauvetage, tant les documents sont lacunaires et les représentations iconographiques parfois très énigmatiques. Dans le cadre de l'étude de l'évolution des navires de guerre à la période charnière des XV<sup>e</sup> XVI<sup>e</sup> siècles, l'archéologie sous-marine est la source principale de l'Historien. Au travers de l'étude de l'évolution des navires de guerre de la Renaissance, nous découvrirons comment l'Historien s'approprie et utilise les données issues de l'archéologie sous-marine. Quelles sont les avancées dans le domaine, les épaves les plus marquantes et comment exploiter cette matière qui comporte encore beaucoup d'écueil.

**| Durée : 1h - Suivi d'un échange**

### L'enquête de l'archéologue

VISITE EN FAMILLE

**Samedi 13 et dimanche 14 juin** – 11h

En famille, partez sur les traces d'une mystérieuse découverte et menez votre propre fouille au cœur du Musée ! Observez, cherchez les indices et reconstituez l'histoire cachée derrière les objets anciens.

Une aventure ludique et interactive pour petits et grands explorateurs !

**| Durée : 1h**

## ÉVÈNEMENT

### LES JOURNÉES EUROPÉENNES DE L'ARCHÉOLOGIE (suite)

**| Entrées et animations gratuites**

### Le sens marin

EXPOSITION SENSORIELLE ET INTERACTIVE

**Samedi 13 et dimanche 14 juin**

14h–17h

*Avec l'association TOTIUS BRITANNIAE*

Au travers de cinq ateliers sensoriels, venez découvrir comment naît une Marine d'État. Entre expérience sonore, gustative et tactile, découvrez des aspects méconnus de la Marine du XVI<sup>e</sup> siècle. Instrument de navigation, instruction nautique, traité de construction navale, armement, bouts en tout genre, toucher et expérimenter les outils des marins de la Renaissance ! Aux détours des expériences, découvrez la recette d'une Marine et sa longue mise en place. Un voyage en haute mer au pied de la Cathédrale !

**| RDV dans la cour du Musée**  
**En continu – Sans réservation**

### Forge et expérimentation

ARCHEOLOGIE EXPERIMENTALE

**Samedi 13 et dimanche 14 juin**

De 14h à 17h

*Avec la Petite Forge de Keriber*

La métallurgie du fer a profondément transformé le quotidien des peuples. Toujours indispensable, nous l'achetons sous forme de clous, d'agrafe à papier, en petite cuillère et parfois en barreau calibré à la composition chimique parfaitement régulière. Cependant, depuis le début de l'âge du fer et jusqu'au XV<sup>e</sup> siècle, la transformation de la pierre en objet de fer s'opère par un processus long : la réduction du minerai et la forge. Quimper offre quelques exemples de cette métallurgie que l'on réveillera.

Un petit four de réduction sera monté et mis en chauffe pour réaliser un grappage. Une production de fer à partir des déchets de forge. Les installations sont identiques dans le fonctionnement mais plus petites et nécessitent moins de temps. C'est une technique utilisée depuis les débuts du fer et jusqu'aux XIX<sup>e</sup> dans les campagnes

**| RDV dans la cour du Musée**  
**En continu – Sans réservation**

### Et que ça saute ! Histoire(s) de la crêpe bretonne

#### Nouvelle exposition temporaire à partir du 27 juin

Plat emblématique de la Bretagne, la crêpe semble aujourd'hui familière à tous, portée par l'essor des crêperies à travers le monde. Pourtant, ses origines sont plus riches et plus variées qu'il n'y paraît. D'un terroir à l'autre — parfois même d'une famille à l'autre — le mot « crêpe » recouvre des traditions, des recettes et des gestes bien différents. Évoquer la crêpe, c'est remonter le fil du temps : explorer l'archéologie pour en comprendre les premières traces, découvrir les pratiques agricoles et alimentaires qui ont façonné sa fabrication, et mettre en lumière les savoir-faire transmis au fil des générations. C'est aussi raconter les moments de partage et les usages sociaux qui rassemblent autour de ce plat convivial...

**| Et que ça saute ... ou pas !**  
**VISITES FLASH**  
**Dimanche 28 juin**  
**14h30, 15h30 et 16h30**  
**Durée 30 min**  
**Inclus dans le billet d'entrée**  
**Sans réservation**

[illegible]

Marguerite Chabay (1917-1998).  
Minouchette et Catchipou libèrent les personnages d'un livre. 1946-1949

## Ar mirdi evit an holl



 RÉPUBLIQUE FRANÇAISE

- Accès facilité aux lieux et aux œuvres
- Accessibilité totale du bâtiment (portes automatiques, ascenseurs)
- Chien guide autorisé
- Auditorium, accueil et audiophone pour les visites guidées, munis d'une boucle magnétique
- Supports tactiles et braille tout au long du parcours
- Textes et cartels traduits en breton et en anglais
- Cannes-sièges et fauteuils roulants en libre accès
- Visites et animations adaptées à votre demande par une médiatrice formée à l'accueil des publics spécifiques
- Espaces détente et ludique, manipulation tout au long du parcours
- Plan disponible en : français, breton, anglais, allemand, italien, espagnol
- Guide de visite simplifié « FALC » en français, disponible gratuitement à l'accueil du Musée
- Labellisé mom'art : un musée joyeux et adapté pour les familles

Service des publics ☎ 02 98 95 21 60

✉ [reservation.museebreton@cdp29.fr](mailto:reservation.museebreton@cdp29.fr)

Pour les groupes constitués (scolaires, adultes, centres de loisirs, maisons de retraite, RAM...), les visites et ateliers sont adaptés à tous. Ludiques et conduites par le service des publics du Musée, les visites peuvent se décliner sous forme d'enquête, de balades contées, de jeux.

La réservation est obligatoire même pour les visites libres.

**SUIVEZ L'ACTUALITÉ  
SUR NOTRE SITE INTERNET :**  
**MUSEE-BRETON.FINISTERE.FR**

**ET LES RÉSEAUX SOCIAUX :**  
f [musee.departemental.breton](https://www.facebook.com/musee.departemental.breton)  
@ [musee.breton](https://www.instagram.com/musee.breton)

# DU NOUVEAU À LA BOUTIQUE

→ Vous cherchez un souvenir ?  
Un bel objet ? Un livre d'art ?

La boutique vous invite à découvrir des produits dérivés de qualité.

Outre les incontournables cartes, affiches, posters, livres et autres cadeaux, le lieu offre également au public la possibilité d'emporter un objet unique ou une parution exclusive. Par simple flânerie ou pour un achat, à l'occasion d'une visite au Musée ou d'une balade dans Quimper, la boutique est libre d'accès à tous, aux mêmes horaires que le Musée.

## AGENDA / Deiziataer

Toutes les animations sont accessibles en réservation sur [www.musee-breton.finistere.fr](http://www.musee-breton.finistere.fr)

**FÉVRIER** Réouverture le 1<sup>er</sup> février à 10h → Modes et clichés : Incandescences de Ploaré (Salles 5 et 7)  
(Re)Découvertes archéologiques (Salle 1) → Clin d'œil à un artiste : René Quéré (Entresol et salle 10)

|          |    |                       |                              |  |
|----------|----|-----------------------|------------------------------|--|
| Dimanche | 1  | 14h30, 15h30 et 16h30 | VISITE FLASH                 | Incandescences brodées   |
| Mardi    | 17 | 10h                   | VISITE ATELIER 7-11 ANS      | Faites danser la foule   |
| Mercredi | 18 | 11h                   | BALADE ATELIER 3-6 ANS       | Jeu de lumières  |
| Mercredi | 18 | 14h                   | VISITE ATELIER NUMÉRIQUE ADO | Animer le Musée : de la pierre à l'écran                         |
| Jeudi    | 19 | 10h30                 | PETITE BALADE CONTÉE 1-2 ANS | Mini contes et histoires fabuleuses !                            |
| Dimanche | 22 | 14h                   | ATELIER ADULTE               | L'art de la mosaïque   |
| Mardi    | 24 | 10h                   | VISITE ATELIER 7-11 ANS      | Faites danser la foule   |
| Mercredi | 25 | 11h                   | BALADE ATELIER 3-6 ANS       | Jeu de lumières  |
| Mercredi | 25 | 14h et 16h            | ANIMATION EN FAMILLE         | Le Loup-Garou du Palais :<br>Quand les pierres murmurent la nuit |
| Jeudi    | 26 | 10h30                 | PETITE BALADE CONTÉE 1-2 ANS | Mini contes et histoires fabuleuses !                            |

### MARS

|          |    |              |                       |   |
|----------|----|--------------|-----------------------|---|
| Dimanche | 1  | 11h et 15h   | VISITE COMMENTÉE      | Incandescences brodées  |
| Jeudi    | 12 | 18h          | CONFÉRENCE            | Incandescences de Ploaré  |
| Jeudi    | 19 | 18h          | CONFÉRENCE            | Sonneurs et chanteurs du XIX <sup>e</sup> :<br>un univers sonore unique |
| Dimanche | 22 | 14h30 et 16h | DÉAMBULATION MUSICALE | Art en résistance : un voyage musical hors du temps                     |

### AVRIL

|          |    |              |                                  |                             |
|----------|----|--------------|----------------------------------|-----------------------------|
| Dimanche | 5  | 11h et 15h   | VISITE COMMENTÉE                 | Incandescences brodées      |
| Samedi   | 11 | 11h          | VISITE COMMENTÉE POUR TOUS       | Les sens en éveil !         |
| Samedi   | 11 | de 14h à 17h | DÉCOUVERTE ET ATELIERS POUR TOUS | À la rencontre des artisans |
| Dimanche | 12 | 11h          | VISITE COMMENTÉE POUR TOUS       | Les sens en éveil !         |
| Dimanche | 12 | de 14h à 17h | DÉCOUVERTE ET ATELIERS POUR TOUS | À la rencontre des artisans |
| Mardi    | 14 | 10h          | VISITE ATELIER 7-11 ANS          | Archéo fouille              |
| Mercredi | 15 | 11h          | BALADE CONTÉE 3-6 ANS            | Les yeux en l'air !         |
| Jeudi    | 16 | 10h30        | PETITE BALADE CONTÉE 1-2 ANS     | Mini archéo                 |
| Mardi    | 21 | 10h          | VISITE ATELIER 7-11 ANS          | Archéo fouille              |
| Mercredi | 22 | 11h          | BALADE CONTÉE 3-6 ANS            | Les yeux en l'air !         |
| Jeudi    | 23 | 10h30        | PETITE BALADE CONTÉE 1-2 ANS     | Mini archéo                 |

Du mardi au vendredi

Pendant les vacances (zone B) de 14h à 16h ANIMATIONS ADOS Aprem chill

### MAI

|          |    |             |                  |  |
|----------|----|-------------|------------------|--|
| Dimanche | 3  | 11h et 15h  | VISITE COMMENTÉE | Croyances et superstitions   |
| Samedi   | 23 | 20h--minuit | ÉVÈNEMENT        | Balade musicale et dansée, visite flash, animations,<br>enquête... |
| Dimanche | 31 | 14h         | ATELIER ADULTE   | L'art du dessin d'architecture                                     |

### JUIN

À partir du 27 juin → Nouvelle exposition : Et que ça saute ! Histoire(s) de la crêpe bretonne.

|          |    |                       |                                 |   |
|----------|----|-----------------------|---------------------------------|---|
| Dimanche | 7  | 11h et 15h            | VISITE EN FAMILLE               | Cache cache architectural   |
| Vendredi | 12 | 18h                   | CONFÉRENCE                      | Tous dans la même galère ? L'historien maritime<br>et l'archéologie sous-marine |
| Samedi   | 13 | 11h                   | VISITE EN FAMILLE               | L'enquête de l'archéologue  |
| Samedi   | 13 | de 14h à 17h          | EXPO SENSORIELLE ET INTERACTIVE | Le sens marin   |
| Samedi   | 13 | de 14h à 17h          | ARCHÉOLOGIE EXPÉRIMENTALE       | Forge et expérimentation  |
| Dimanche | 14 | 11h                   | VISITE EN FAMILLE               | L'enquête de l'archéologue  |
| Dimanche | 14 | de 14h à 17h          | EXPO SENSORIELLE ET INTERACTIVE | Le sens marin   |
| Dimanche | 14 | de 14h à 17h          | ARCHÉOLOGIE EXPÉRIMENTALE       | Forge et expérimentation  |
| Dimanche | 28 | 14h30, 15h30 et 16h30 | VISITE FLASH                    | Et que ça saute ... ou pas !  |

# INFOS PRATIQUES

Titouroù pleustrek

Le Musée départemental breton fait désormais partie de Domaines et Musées départementaux du Finistère. Poursuivez votre visite en découvrant les autres sites de l'établissement :

- Abbaye de Daoulas
- Château de Kerjean
- Manoir de Kernault
- Abbaye du Relec
- Domaine de Trévarez
- Ancienne Abbaye de Landévennec
- Musée de l'école rurale en Bretagne
- Ecomusée des Monts d'Arrée
- Musée des phares et balises d'Ouessant
- Manoir de Squividan

Sur présentation d'un billet plein tarif, bénéficiez d'un **TARIF RÉDUIT** dans l'un des autres sites.



## MUSÉE DÉPARTEMENTAL BRETON

1, rue du Roi Gradlon - 29000 Quimper

☎ 02 98 95 21 60

✉ [accueil.museebreton@cdp29.fr](mailto:accueil.museebreton@cdp29.fr)

<https://musee-breton.finistere.fr>

## HORAIRES

Du mardi au dimanche : 10h–18h

Fermé le lundi et les jours fériés

## TARIFS

**9 €** : 18 ans et plus

**7 €** : partenaires (voir détail sur le site internet)

**Gratuit** : - de 18 ans / Étudiants / Personne en situation de handicap et accompagnateur / Minima sociaux / Carte ICOM et ICOMOS / Amis du Musée / Carte Presse / Société archéologique du Finistère / Carte de membre « réseau passeport culturel en Finistère », « Bretagne Musée », « Offices de tourisme 29 » / Guide conférencier / Enseignants préparant une visite déjà réservée

## BON PLAN CULTUREL :

**GRATUIT LES PREMIERS DIMANCHES DU MOIS**

Suivez l'actualité du Musée et de Domaines et Musées départementaux du Finistère sur

→ [CDP29.FR](http://CDP29.FR)

→ [MUSEE-BRETON.FINISTERE.FR](http://MUSEE-BRETON.FINISTERE.FR)

et les réseaux sociaux

 [musee.departemental.breton](https://www.facebook.com/musee.departemental.breton)

 [musee.breton](https://www.instagram.com/musee.breton)

  
MINISTÈRE  
DE LA CULTURE  
*Liberté  
Égalité  
Fraternité*

